

Váš dopis zn.

Ze dne

Naše zn. 16091/2025-SŽ-SSZ-OVZ

Vyřizuje Veronika Fučíková

Mobil +420 702 238 237

E-mail fucikova@spravazeleznic.cz

„Rekonstrukce výpravní budovy v žst. Cheb“

Vysvětlení, změny a doplnění zadávací dokumentace č. 6

V souladu s ust. § 98 zákona č. 134/2016 Sb., o zadávání veřejných zakázek, v platném znění a s odvolání na znění článku 7 Dílu 1 - Požadavky a podmínky pro zpracování nabídky, Části 2 - Pokyny pro dodavatele Zadávací dokumentace, odpovídáme na dotazy dodavatele takto:

Odpovědi na dotazy č. 95 a 96 jsou zodpovězeny v náhradním termínu (+1 pracovní den), přičemž je adekvátně posunuta lhůta pro podání nabídek.

Dotaz č. 95:

Žádáme zadavatele o jednoznačné vyjasnění požadavků na repliky oken, a to i ve světle zveřejněné odpovědi na dotaz č.2, neboť kombinace současně stanovených podmínek je technicky rozporná a nelze ji přenášet na zhotovitele prostřednictvím dílenské dokumentace:

1. **Rozměry křídel** – projekt požaduje křídla šířky cca 1710 mm (viz okno WN1.071 v PD v dokumentu výkrese 501.5 Výkaz oken), což je mimo aplikační rozsah výrobců skrytého kování. Standardní kování tuto šířku a hmotnost nepokrývá, a požadavek tedy představuje nesystémové řešení, které nelze řešit v rámci dílenské dokumentace.

2. **Falešné kyvné panty** (viz 01 – Skryté závěsy oken + falešné replika původních závěsů (dva železné kloubové otočné čepové závěsy osazených v polovině výšky okna) na str. 4 v PD v dokumentu 501 Specifikace oken V01) – jejich výroba jako pohledové kopie je technicky možná pouze na straně bez funkčních pantů (za cenu dělení prvku a přiznání nově definované funkční spáry). Na straně skutečných pantů je však jejich osazení nemožné, protože při otevření křídla dochází ke geometrické kolizi mezi částí závěsu na rámu okna a na křídle. Možným řešením je osazení upraveného falešného kyvného pantu s vynecháním hmoty pantu v rozsahu geometrické kolize pevné a otvíravé části. Požadavek na repliku v plném rozsahu je technicky nerealizovatelný.

3. **Vizuální replika interiéru** (viz Nově osazovaná vnější okna budou opatřena tepelně-izolačním trojsklem. Okenní rámy budou dřevěnými replikami původních oken. Na str. 3 v PD v dokumentu 501 Technická zpráva oken V01) – při použití skrytého kování a požadavku na otvíravě-výklopné okno vzniká přiznaná funkční spára, která neodpovídá původnímu řešení lištování interiérové strany. Požadavek na vizuálně věrnou repliku interiéru je proto v rozporu s funkčním provedením.

4. **Vizuální replika obecně** (viz Nově osazovaná vnější okna budou opatřena tepelně-izolačním trojsklem. Okenní rámy budou dřevěnými replikami původních oken. Na str. 3 v PD v dokumentu 501 Technická zpráva oken V01) – upozorňujeme zadavatele, že pakliže to má být replika, okno musí být ve zdvojené konstrukci.

5. **Horní část oken** (viz 01 - Prosklené, dvoukřídlé, spodní díl otvíravý/sklonný, horní díl pevný – replika původních oken, šířka profilu 92 mm na str. 3 v PD v dokumentu 501 Specifikace oken V01) – projekt požaduje neotvíravou horní část, zatímco původní okna měla horní část výklopnou. Takto není možné docílit pohledové repliky původního stavu.



6. **Alternativní technické řešení** – pokud by křídla byla navržena pouze jako výklopná (bez otvíravého režimu), bylo by možné řešit i nadlimitní šířku křídel a zachovat požadovaný vizuální styl, byť s příslušnými úpravami na falešných pantech a lištování. Stejně tak by při požadavku na věrnou repliku bylo vhodnější uvažovat konstrukci zdvojených oken osazených dvojsklem, nikoli konstrukci navrženou v projektu.

Vzhledem k výše uvedenému žádáme zadavatele o:

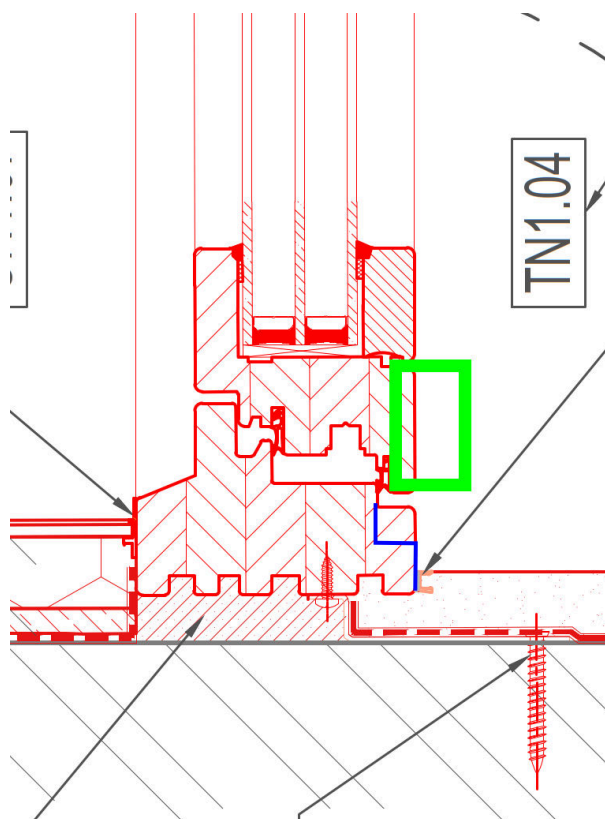
- potvrzení, zda je akceptovatelné, aby falešné panty byly pouze na jedné straně okna, resp. na druhé straně byly upravené s vynecháním hmoty,
- vyjasnění požadavku na umístění ovládacího kování (vrchní kování, klička),
- specifikaci, zda je nutné zachovat vizuální repliku z interiéru v plném rozsahu, či zda má mít prioritu funkční provedení. V případě, že bude požadována vizuální replika, žádáme o zpracování návrhu řešení profilace, jelikož projektované řešení požadavku na vizuální repliku neodpovídá.
- vyjádření, zda že okno bude ve zdvojené konstrukci
- a zejména o stanovisko, zda lze v rámci zakázky připustit řešení okna pouze ve výklopném režimu.

Odpověď na dotaz č. 95:

1) *Ohledně únosnosti kování pro křídla šířky 1710 mm, sdělujeme, že rozměr okna je neměnný. Zadavatel trvá na možnosti výroby. Vše ostatní bude řešeno v dílenské dokumentaci a při vzorkování.*

2) *Ohledně falešných kyvných pantů sdělujeme – 137 oken je otevíravých, 128 je pouze sklopných. U sklopných není očekáván žádný problém. U 137 ks otevíravých oken, na kterých budou falešné repliky kyvných závěsů předpokládáme pro ocenění úběr hmoty pantů zároveň s rámem okenního křídla.*

3) *Vizuální replika interiéru – pro potřeby ocenění / zpracování cenové nabídku uvažujte toto řešení, které je zvýrazněno modrou a zelenou barvou:*



4) *Vizuální replika obecně - jedná se pouze o vizuální repliku, ne repliku technického řešení. Budou použita trojskla viz detail u bodu č.3.*

5) *Horní část oken - horní křídlo je sklopné, nikoliv pevné. Upraveno ve dokumentu 501 Specifikace oken V01. Ve schématech a v popisu ve výkazu oken je to správně. Počítat s kličkou. Přikládáme opravenou specifikaci oken.*

6) *Alternativní technické řešení - jedná se o vizuální repliky oken. Dodržte konstrukční řešení oken navržené v projektu a dovysvětlené v této odpovědi, v bodech 1 až 5.*

Dotaz č. 96:

Uchazeč kontrolou PD a VV zjistil následující nesrovnalosti (viz také přiložené excelové tabulky, které byly převedeny z původních pdf souborů, které jsou obsahem poskytnuté PD)

1) Samozavírač pol. č. 389 (v PD vykázano 7 ks, ve VV ale 9 ks)					
389	P	R549172501	samoavírač dveří mechanický s možností aretace nebo se zpožděním zavírání	kus	9,000
2) Samozavírač pol. č. 388 (v PD vykázano 112 ks, ve VV ale 113 ks)					
388	P	R54917250	samoavírač dveří mechanický	kus	113,000
3) Zadbací zámek pol. č. 395 a 396 (v PD vykázano 81 ks, ve VV ale 23+59=82 ks)					
395	P	54924004	zámek zadbací mezipokojový levý pro cylindrickou vložku rozteč 72x55mm	kus	23,000
	PP				
	VV		23.000000 = 23,000 [A]		
	TS				
396	P	54924006	zámek zadbací mezipokojový pravý pro cylindrickou vložku rozteč 72x55mm	kus	59,000
	PP				
	VV		59.000000 = 59,000 [A]		
	TS				

Žádáme zadavatele o úpravu VV, aby korespondoval s počty kování a komponentů ověřených v PD.

Odpověď na dotaz č. 96:

Tyto nesrovnalosti byly již vyřešeny v rámci odpovědi na dotaz č. 75. K odpovědi na dotaz č. 75 byl přiložen i zveřejněn opravený soupis prací.

Sdělení zadavatele:

*V souvislosti s výše uvedenými informacemi v tomto Vysvětlení č. 6 a v souladu s ust. § 98 ZZVZ prodlužuje lhůtu pro podání nabídek z 16.09.2025 na nový termín **17.09.2025**.*

Zadavatel v souladu s ustanovením § 212 odst. 4 zákona, provede současně zde uvedené úpravy v uveřejněném vyhlášení. Formulář „17 Oznámení o zahájení zadávacího řízení – sektorová veřejná zakázka“ bude uveřejněn na webovém portálu <https://vvz.nipez.cz/>.

Změny se týkají těchto ustanovení původního Oznámení o zahájení zadávacího řízení – sektorová veřejná zakázka:

Lhůta pro podání nabídek

*Datum: 16.09.2025 **nahrazeno: 17.09.2025** Čas 09:00*

Zadavatel tímto svým rozhodnutím – provedením úprav – je přesvědčen, že vytvořil optimální podmínky jednotlivých uchazečům pro kvalitní zpracování nabídek při respektování všech zákonných požadavků.

Přílohy: 1) PDPS_SO 01-71-01.01_ASR_501_Specifikace oken_V01.pdf

Ing. Petr Hofhanzl

ředitel Stavební správy západ
na základě Pověření č. 18-NM ze dne 30.09.2024
Správa železnic, státní organizace
(podepsáno elektronicky)

Ověřovací doložka změny datového formátu dokumentu podle § 69a zákona č. 499/2004 Sb.

Doložka číslo: 5933149

Původní datový formát: application/pdf

UUID původní komponenty: f870186c-8083-4016-b505-2bf86749cae3

Jméno a příjmení osoby, která změnu formátu dokumentu provedla:

System ERMS (zpracovatel dokumentu Veronika FUČÍKOVÁ)

Subjekt, který změnu formátu provedl: Správa železnic, státní organizace

Datum vyhotovení ověřovací doložky: 05.09.2025 09:05:09

Hash komponenty: 440ab164e729dcfc5189e31dcd737dff4f06e10b4c924eb692a53163f8a3298c

Hashovací funkce: sha256Hex



2785cdc7-152d-469a-a927-89ab35bdacef